

オンライン学科教習の始め方(オンデマンド編)

[スマートフォンでのオンライン教習(オンデマンド)の始め方]

【アプリのインストールとログイン方法】

①オンライン学科教習ツールN-LINE(エヌライン)アプリをAppStore、またはGooglePlayからダウンロードします。



(※下のQRコードが「N-LINE」「エヌライン」で検索して下さい)



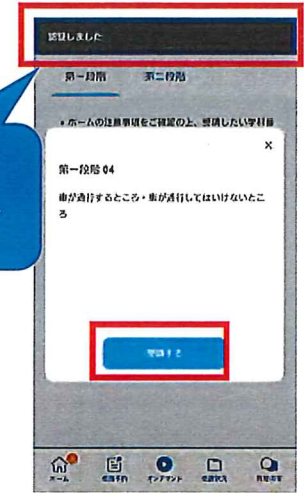
②アプリが起動したら「教習所コード」「教習生番号」「パスワード」を入力してログインします。



②利用者の本人確認を行います。
[OK]を押した後に、スマートフォンのフロントカメラに向かって正面から注視してください。



③本人確認の認証後、受講可能な状態となります。「受講する」ボタンを押します。



本人認証OKのときは、画面上にメッセージが表示されます

本人認証が出来ない場合、失敗する場合は通われている教習所までご確認ください

[学科教習の受講方法]

①画面下の【オンデマンド】をタップします。



②受講する学科番号をタッチします。



④学科番号の中に複数映像が登録されている場合は、1つ選択します。



1つしか登録されていない場合、表示は1つです。

⑤教習映像の再生が始まります。



横画面にも出来ます。

画面下のアイコンのレイアウトは教習所利用形態に応じて変わります

[オンデマンド受講時の着信設定]

スマートフォンやタブレットでオンライン学科を受講するために、**事前に電話やLINE通話の着信を受けない設定にする必要**があります。

以下の手順に従い、設定を行ってください。

オンデマンドで映像を見ているときに着信を受けた場合、映像が終了し、はじめからやり直すこととなります。気を付けましょう。

■iOS14の場合

※iOS15の場合は次ページ

①電話の着信のオフ

1. 「設定」のアイコンをタップします



2. 以下の手順でおやすみモードをONにします

設定



■Androidの場合

①サイレントモードの設定と有効化

1. 「設定」のアイコンをタップします



2. 以下の手順でサイレントモードの設定を確認します



■iOS15の場合

①電話の着信のオフ

1. 「設定」のアイコンをタップします



2. 以下の手順でおやすみモードをONにします



スマートフォン（特にiPhone）の機種によっては、バッテリーを長持ちさせるための低電力モードが自動的にONになっていることがあります。低電力モードの場合、オンデマンド映像の再生が始まらないことがありますので、以下の手順により低電力モードを解除してください。

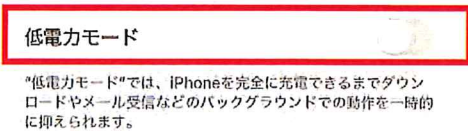
■iOS(iPhoneの場合)

①電話の着信のオフ

1. 「設定」のアイコンをタップします



2. 以下の手順で低電力モードをOFFにします



■Androidの場合

機種・メーカーによって省電力モードの名称、設定手順が異なります。

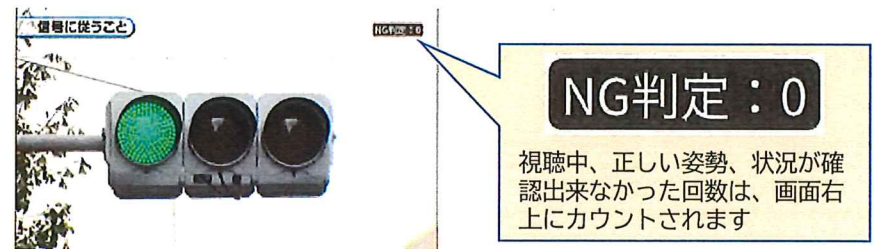
ご利用中のスマートフォンの説明書をご確認の上、設定をお願いいたします。

注意事項

教習中は、画面を注視し、教習所で受講する際と同様に授業に集中しましょう。教習中は利用者の受講態度を定期的にチェックを行います。以下の点に注意しましょう。チェックで**教習にはふさわしくない態度**と判断された場合はNG判定としてカウントされます。

- ・カメラの前から離れたり、居眠り（目をつぶる）をしないこと。
- ・ノートや教本にメモを取る場合は、**できるかぎり顔はカメラ正面を向けること**
- ・他の人と一緒にカメラに映らないこと
- ・写真など、**実際の人物以外の手段でなりすまし**を行わないこと。

NG判定が一定回数カウントされると不成立と見なし、教習は強制終了します。不成立となった場合は、再度はじめてから映像を見ることになります。また、**受講中は受講態度の判定のために自動的に写真撮影を行っています**。不正受講が疑われる場合など、場合によって撮影した画像を教習所にて確認することがあります。**なりすましなどの不正が発覚したときは教習が取り消される場合もあります**ので、不正行為は絶対に行わないようにしましょう。



⑤教習映像を全て見終わると、「受講状況」の対象の学科番号に緑色の「済」マークが自動的に付きます。

| 受講状況 | | | |
|------------------------------|----------|-------------|----|
| 第一段階 | 第二段階 | 受講履歴 | |
| 教習所で受講した学科教員は、タップして受講してください。 | | | |
| ● 教習所で受講済 | ● ライブ受講済 | ● オンデマンド受講済 | |
| 01 済 | 02 済 | 02 | 03 |
| 04 | 05 | 06 済 | 07 |
| 08 | 09 | 10 | |

オンデマンドで受講が完了した教習は緑色の「済」マークが自動表示されます。

オンラインで受講が完了した教習は青色の「済」マークが自動表示されます。
※オンライン教習実施校のみ

教習所で受講した教習は、該当の学科番号をクリックし、赤色の「済」マークを付けます。間違った場合は、再度クリックするとマークを消すことができます。
※教習所によっては自動でマークが付き、クリックではマークを付けられないことがあります。

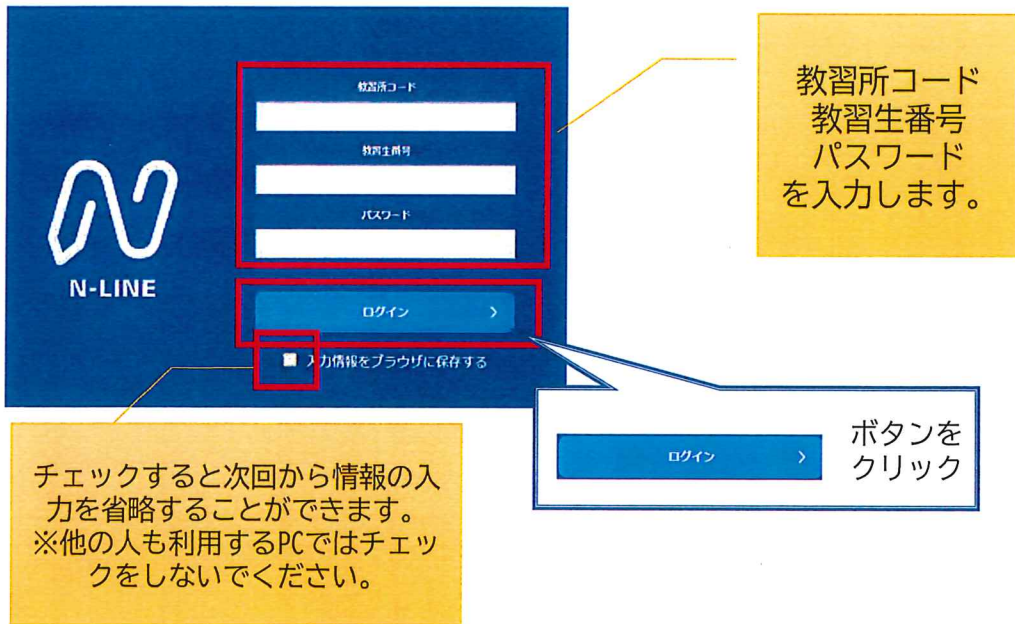
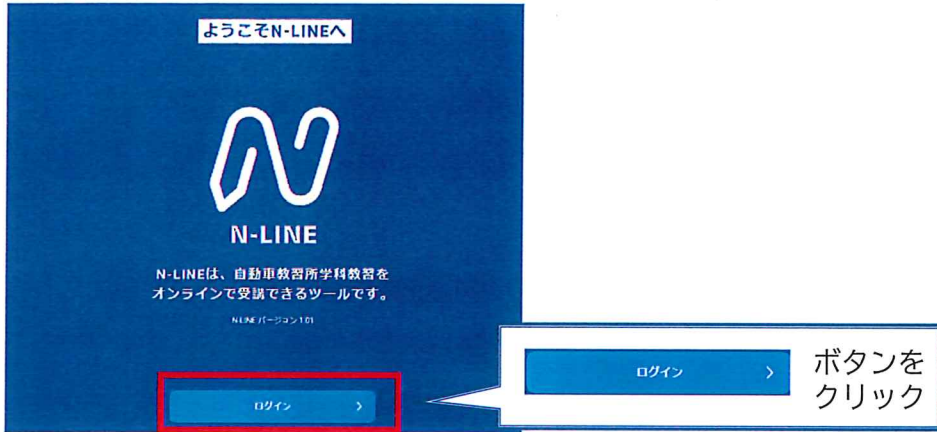
[パソコンでのオンライン教習（オンデマンド）の始め方]

①お使いのパソコンのブラウザから以下のURLにアクセスします。

<https://study.neumann-line.net>

※対応ブラウザ

Microsoft Edge、Google Chrome
(Safari等、上記以外のブラウザからは受講できません)



チェックすると次回から情報の入力を省略することができます。
※他の人も利用するPCではチェックをしないでください。

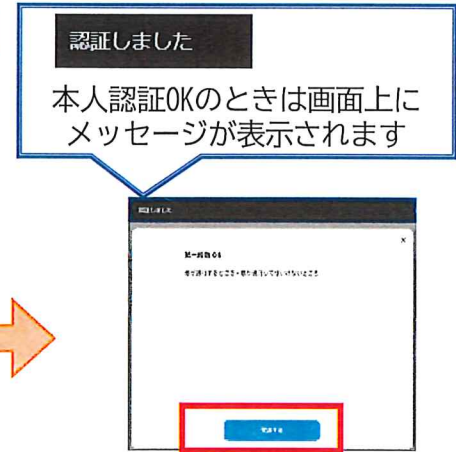
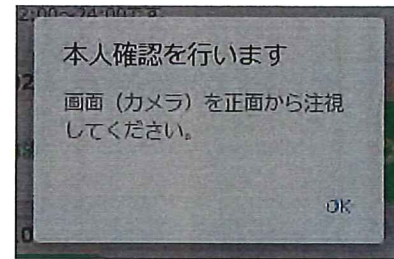
①TOP画面の左メニューの [オンデマンド] をクリックします



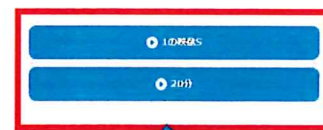
②受講する学科番号をクリックします。



③利用者の本人確認を行います。パソコンに接続しているカメラに向かって正面から注視してください。[OK]を押さずとも、自動的に認証が始まります。確認が出来ない場合は、教習所様にご確認ください。



④学科番号の中に複数映像が登録されている場合は、1つ選択します。



どれを受講するかは、教習所の指示に従ってください。

閉じる

⑤教習映像の再生が始まります。



注意事項

教習中は、画面を注視し、教習所で受講する際と同様に授業に集中しましょう。
ブラウザで教習中、**別ブラウザや別タブで操作をすると強制終了**します。音量や画面サイズの設定は事前に済ませておきましょう。

教習中は利用者の受講態度を定期的にチェックを行います。以下の点に注意しましょう。
チェックで**教習にはふさわしくない態度**と判断された場合はNG判定としてカウントされます。

- ・カメラの前から離れたり、居眠り（目をつぶる）をしないこと。
- ・ノートや教本にメモを取る場合は、**できるかぎり顔はカメラ正面を向けること**
- ・他の人と一緒にカメラに映らないこと
- ・写真など、実際の人物以外の手段でなりすましを行わないこと。

NG判定が一定回数カウントされると不成立と見なし、教習は強制終了します。
不成立となった場合は、再度はじめてから映像を見ることになります。また、**受講中は受講態度の判定のために自動的に写真撮影を行っています**。不正受講が疑われる場合など、場合によって撮影した画像を教習所にて確認することがあります。

なりすましなどの不正が発覚したときは教習が取り消される場合もありますので、不正行為は絶対に行わないようにしましょう。



⑤教習映像を全て見終わると、「受講状況」の対象の学科番号に緑色の「済」マークが自動的につきます。



済 オンデマンドで受講が完了した教習は緑色の「済」マークが自動表示されます。

済 オンラインで受講が完了した教習は青色の「済」マークが自動表示されます。
※オンライン教習実施校のみ

済 教習所で受講した教習は、該当の学科番号をクリックし、赤色の「済」マークを付けます。間違った場合は、再度クリックするとマークを消すことが出来ます。
※教習所によっては自動でマークが付き、クリックではマークを付けられないことがあります。

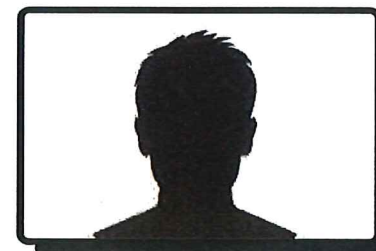
受講中の正しい姿勢

オンデマンド受講中は、定期的に受講者の様子をカメラで撮影し、受講態度をチェックします。
撮影した写真が授業態度として適切ではないと判断された場合、判定NGとみなされ、NGになった写真が表示されます。

NGになった写真をもとに、以下の点に注意してみましょう。



NG



OK

自分の顔が見切れて映っている場合は、カメラ正面に映るよう、スマートフォンの向きを調整しましょう



動画の視聴は映像に集中できる場所、状態で行いましょう。
スマートフォンは固定しながら見るなど、画角がぶれないようにしましょう。



授業態度としてふさわしくない格好での受講はやめましょう。